



## Département des infrastructures

### ADAPTATION INFRASTRUCTURE TRAMWAY RUE DES TERREAUX-DU-TEMPLE

Mandat de bureau d'assistance à maîtrise d'ouvrage (BAMO)

# CAHIER DES CHARGES

☒ Procédure ouverte

30 juillet 2019



## Table des matières

<b>1.</b>	<b>Introduction .....</b>	<b>2</b>
1.1	Objet du marché .....	2
1.2	Objectifs du marché .....	4
<b>2.</b>	<b>Description du marché .....</b>	<b>5</b>
2.1	Découpage du marché .....	5
2.2	Organisation du pilotage du projet .....	5
2.3	Compétences .....	8
2.4	Rémunération .....	8
<b>3.</b>	<b>Prestations fournies par le Maître de l'ouvrage ou par d'autres mandataires .....</b>	<b>10</b>
3.1	Coordination générale du projet .....	10
3.2	Prestations d'autres mandataires .....	10
<b>4.</b>	<b>Prestations à accomplir par l'adjudicataire .....</b>	<b>11</b>
4.1	Prestations attendues du BAMO – tranche ferme .....	11
4.2	Prestations supplémentaires .....	12
4.3	Gestion des documents .....	12

## 1. Introduction

## 1.1 Objet du marché

Le Département des infrastructures (DI) lance cet appel d'offres en procédure ouverte afin de mandater un bureau d'assistance à maîtrise d'ouvrage (BAMO) pour l'accompagnement du maître d'ouvrage lors des études relatives à la mise à double sens du tram sur la rue des Terreaux-du-Temple ainsi que l'infrastructure tram sur la place Cornavin.

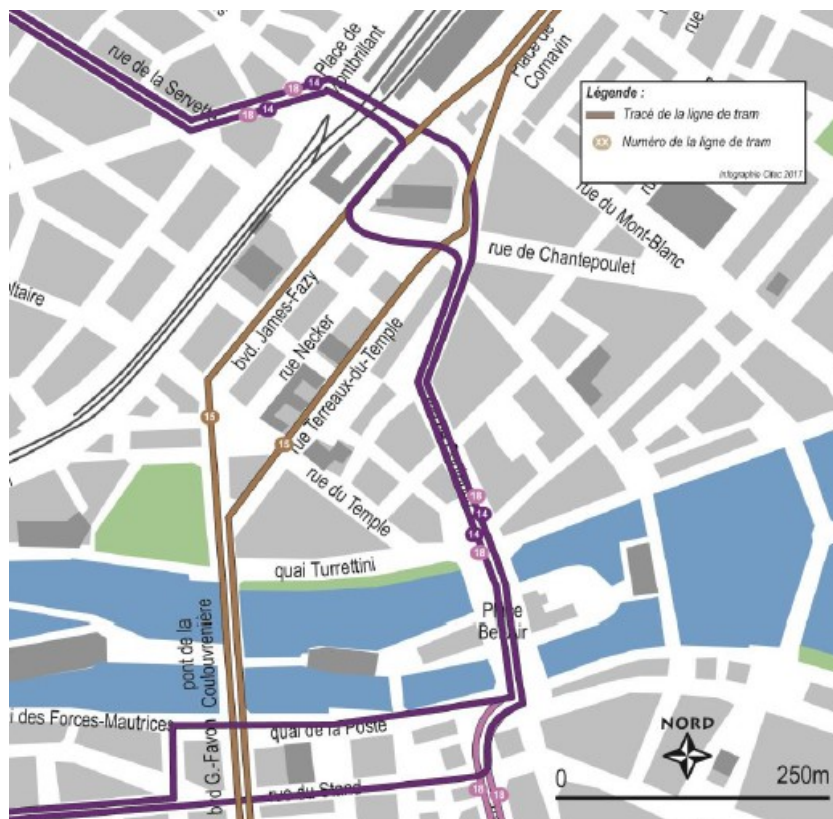
La Ville de Genève, en association avec le canton de Genève, a lancé en 2016 un mandat d'étude parallèle (MEP) pour dessiner le futur visage de la place Cornavin. Ce MEP fait écho au projet de gare souterraine en cours d'étude par les CFF en collaboration avec le canton de Genève.

Lors des premiers ateliers du MEP, l'opportunité d'optimiser et de simplifier le fonctionnement du pôle TC sur la place Cornavin a rapidement été identifiée pour lui permettre de s'adapter à la demande.

Parmi les premières pistes de simplification explorées, la modification de la circulation des tramways. Actuellement, 3 lignes de tramway circulent sur la place Cornavin :

- les lignes 14 et 18 entre le nord et le sud de la place ;
- la ligne 15 entre le nord-est en sud-ouest de la place.

Les tramways en direction de la rive gauche circulent au à l'ouest de la basilique Notre-Dame alors que les tramways direction rive droite circulent au à l'est de la basilique. Le schéma ci-dessous illustre le fonctionnement actuel du réseau sur la place Cornavin et sur les rues d'accès adjacentes.

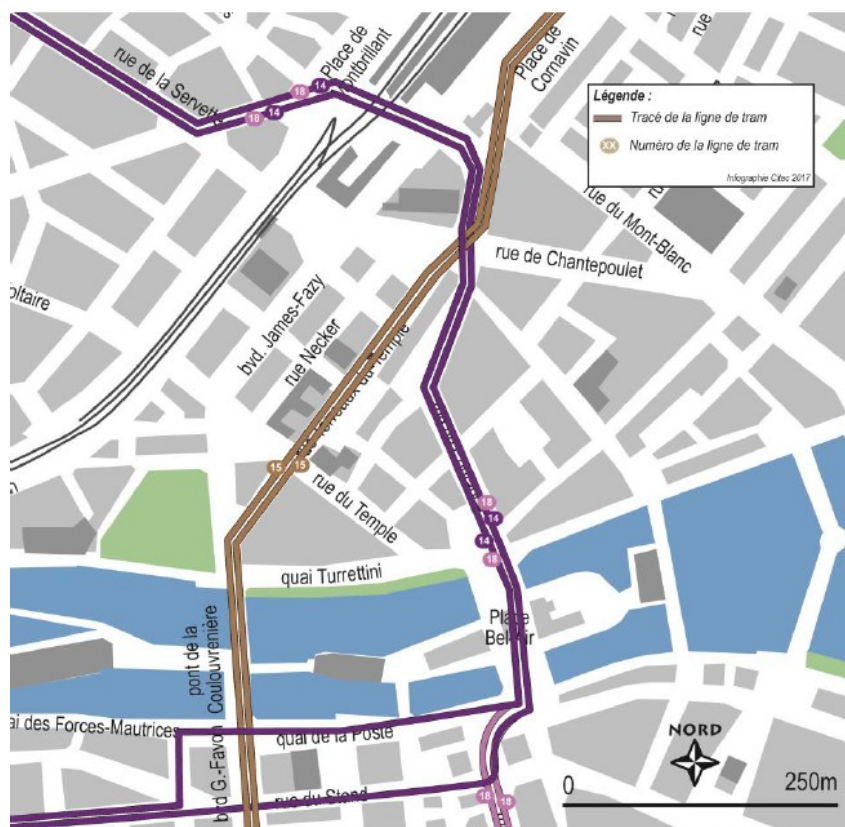


### Figure 1 : Fonctionnement actuel du réseau TC

Afin de permettre :

- un désenchevêtrement des lignes de tramways, et les lignes de bus également ;
- une optimisation la gestion des carrefours, notamment carrefour Fazy – Chantepoulet – Servette et Terreaux-du-Temple – Chantepoulet – Cornavin ;
- un gain de vitesse commerciale et une meilleure fiabilité du réseau ;
- une meilleure lisibilité de la séparation de la voirie entre les transports publics et les véhicules individuels ;

le MEP propose de basculer la circulation des tramways à 100% à l'est de la basilique Notre-Dame avant le démarrage des travaux de la gare souterraine, soit avant 2024, pour faciliter leurs déroulement. Ce basculement de la circulation tram induit une modification de parcours du tramway 15. En effet, celui-ci circule aujourd'hui sur le boulevard James-Fazy en direction de la rive gauche et sur la rue des Terreaux-du-Temple dans l'autre sens. Le projet prévoit de le faire circuler dans les deux sens sur la rue des Terreaux-du-Temple selon le schéma du fonctionnement futur ci-dessous.



**Figure 2 : Fonctionnement futur du réseau TC**

Ces modifications du réseau tramway engendrent des changements importants pour le réseau routier. En effet, la rue des Terreaux-du-Temple devient complètement fermée aux transports individuels, le boulevard James-Fazy, actuellement à sens unique direction pont de la Coulouvrenière, est passé à double-sens. Des adaptations du schéma de circulation dans le quartier Necker sont également prévu. Une réorganisation des voies de circulation sur la rue de Chantepoulet entre le boulevard James-Fazy et la rue des Terreaux-du-Temple est également à prévoir.



## 1.2 Objectifs du marché

Le présent marché concerne les prestations de BAMO pour la tranche ferme du marché des études d'adaptation de l'infrastructure tramway sur la rue des Terreaux-du-Temple, à savoir les phases SIA 31, 32, 33. Le BAMO aura les tâches suivantes (voir prestations détaillées au chapitre 4) :

- accompagnement du MO dans la tenue des séances du projet ;
- suivi du planning, des procédures et des coûts ;
- production de reportings dudit suivi ;
- mise en place et pilotage d'une démarche d'analyse de risques ;
- assistance à la passation de marchés publics complémentaires ;
- accompagnement pour les procédures fédérales OPAPIF.

## 2. Description du marché

### 2.1 Découpage du marché

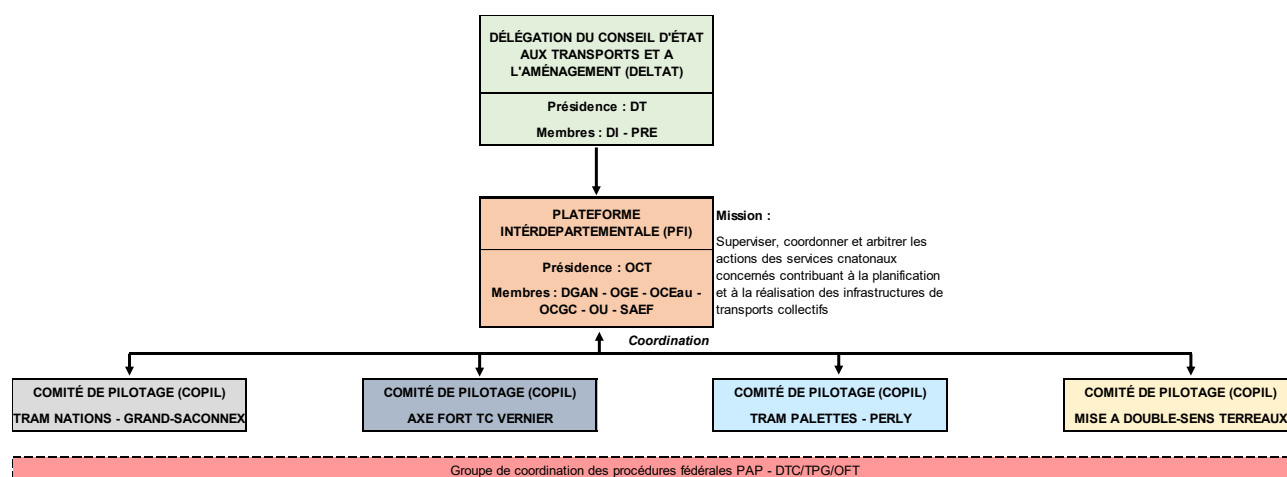
Le marché n'est pas découpé en lots. Les candidats ont l'obligation de rendre une offre pour la totalité du marché.

### 2.2 Organisation du pilotage du projet

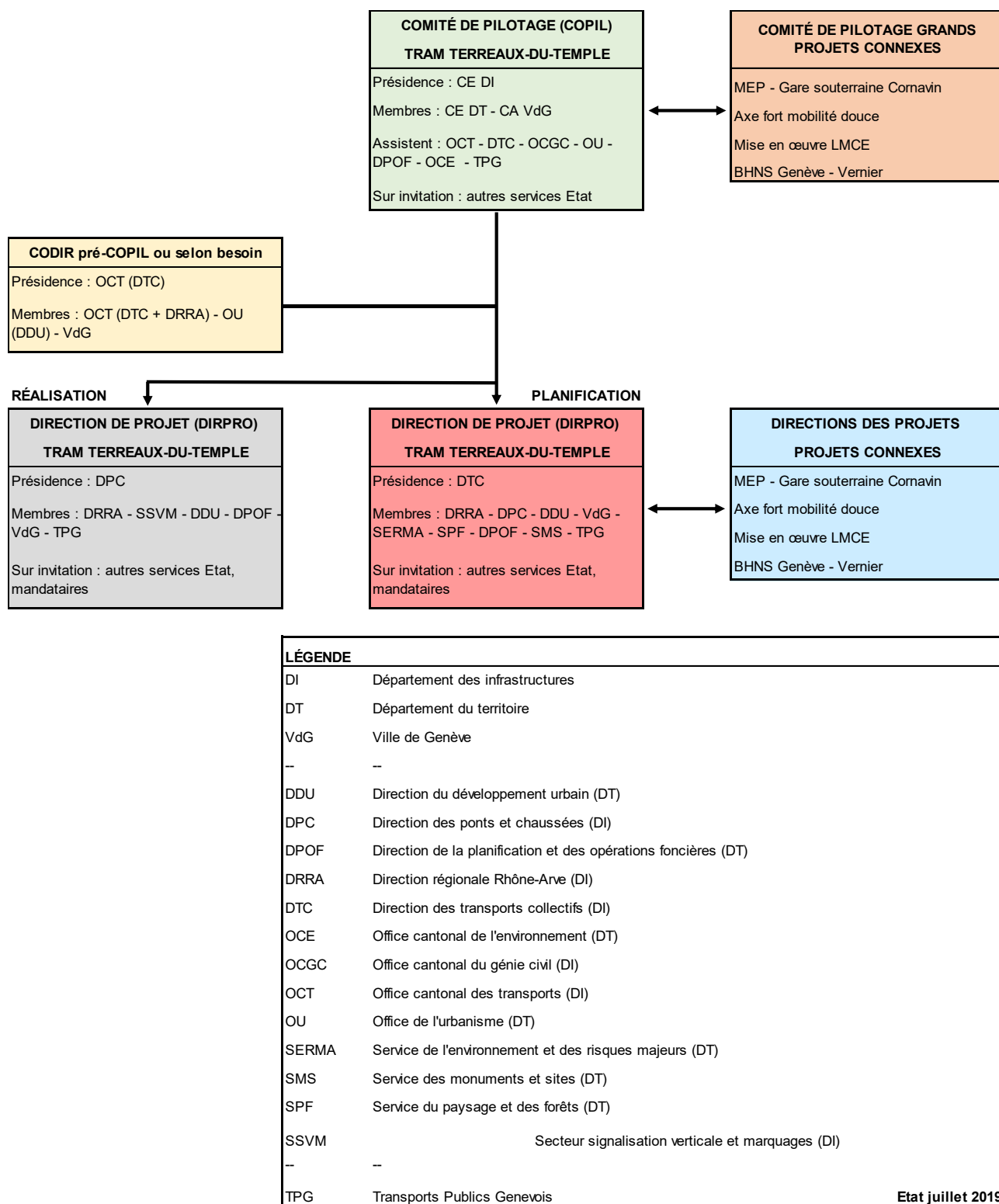
Ce projet s'intègre dans l'organisation des études et constructions selon la loi H 1 50 (LRTP) et de son règlement d'exécution H 1 50.01 (RRTP). A la différence des précédents projets de tramway sous la maîtrise d'ouvrage du Canton, ce présent projet fait l'objet d'une structure de gouvernance dédiée (voir figure ci-dessous).

Au sein de la gouvernance de l'Etat de Genève, ce projet est coordonné par la plateforme interdépartementale ainsi que par la délégation du Conseil d'Etat aux transports, à l'aménagement du territoire et aux affaires transfrontalières (DELTAT).

Le MO pour les modifications d'infrastructures des transports publics est le Département des infrastructures (DI).



**Figure 3 : Organigramme de la gouvernance de l'Etat de Genève pour les projets d'infrastructure de transports collectifs**



**Figure 4 : Organigramme de la gouvernance du présent projet**

Pour la phase **études**, l'adjudicataire en référera à la Direction de projet, laquelle est composée de représentants des organismes suivants :

- Direction des transports collectifs (DI-OCT), qui préside la Direction de projet ;
- Direction régional Rhône-Arve (DI-OCT) ;
- Direction des ponts et chaussées (DI-OCGC) ;



- Direction du développement urbain (DT-OU) ;
- Ville de Genève ;
- Service de l'environnement et des risques majeurs (DT-OCE) ;
- Service du paysage et des forêts (DT-OCAN) ;
- Direction de la planification et des opérations foncières (DT-OCLPF) ;
- Service des monuments et sites (DT-OPS) ;
- Transports publics genevois (tpg).

autres services de l'Etat, selon avancement du projet :

- Service de la planification de l'eau (DT-OCEau) ;
- Office cantonale de l'énergie (DT), etc.

Les autres intervenants des services cantonaux et communaux seront informés et pourront au besoin être associés au suivi des études.

Pour la phase réalisation (exécution), l'adjudicateur en réfèrera à la Direction de projet, laquelle est composée de représentants des organismes suivants :

- Direction des ponts et chaussées (DI-OCGC), qui préside la Direction de projet ;
- Direction régional Rhône-Arve (DI-OCT) ;
- Service signalisation verticale et marquages (DI-OCT) ;
- Direction du développement urbain (DT-OU) ;
- Direction de la planification et des opérations foncières (DT-OCLPF) ;
- Ville de Genève ;
- Transports publics genevois (tpg).

autres services de l'Etat, selon avancement du projet :

- Service de la planification de l'eau (DT-OCEau) ;
- Office cantonale de l'énergie (DT), etc.

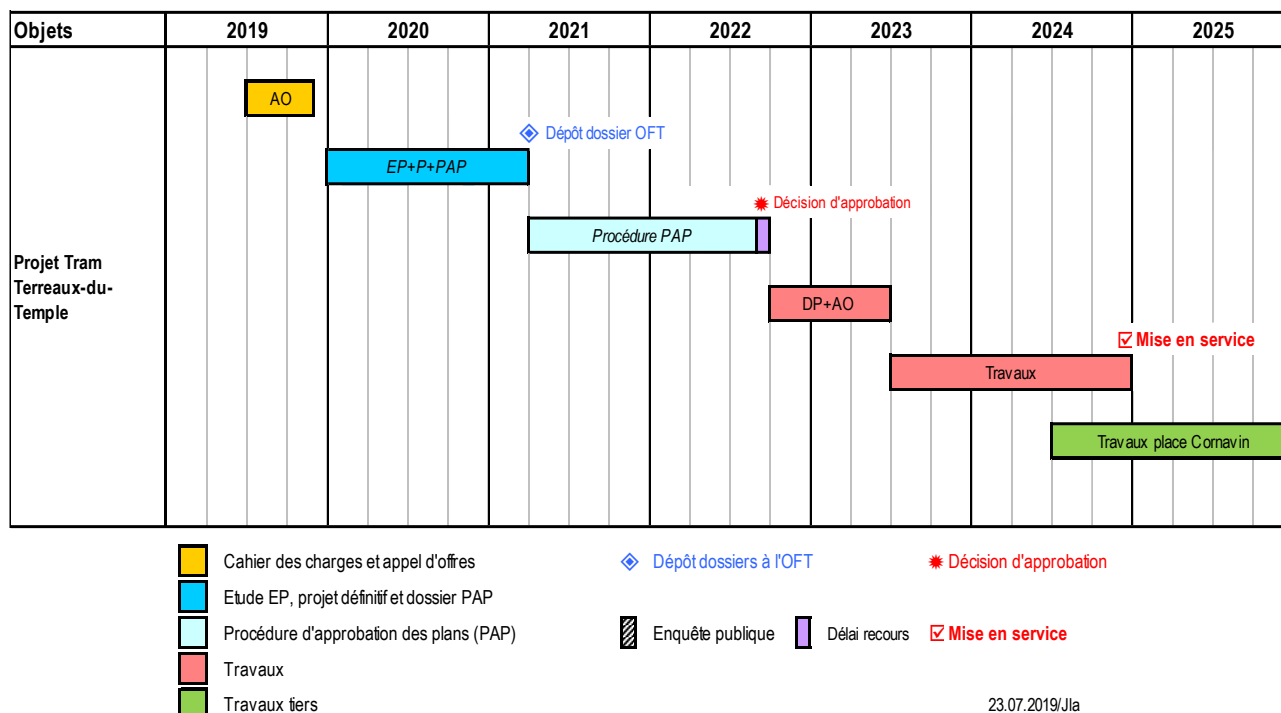
### **2.2.1 Planning intentionnel**

Le planning intentionnel du mandat BAMO est le suivant :

- adjudication du mandat : septembre 2019 ;
- début du mandat : octobre 2019 ;
- demande d'approbation des plans : deuxième trimestre 2021
- achèvement du mandat de BAMO : dernier trimestre 2022
- → durée totale du mandat : 38 mois

Le planning intentionnel du mandat est présenté ci-après :





**Figure 5 : Planning des études tramway Terreaux-du-Temple**

## 2.3 Compétences

Les compétences suivantes et références nécessaires pour l'accomplissement du marché sont les suivantes :

- formation d'architecte, ingénieur civil ou ingénieur en mobilité ;
- mandat de BAMO dans le domaine des études d'infrastructure de transport ;
- maîtrise des procédures fédérales pour les demandes de concessions (OCPF) et d'approbation des plans (OPAPIF).

## 2.4 Rémunération

Les prestations seront rémunérées sur la base des tarifs horaires offerts par le candidat pour un :

- responsable de la mission 70% du marché ;
- autres intervenants 30% du marché.

Le volume horaire du marché est estimé à 1'300 heures. Cela signifie le volume d'heures suivant selon les catégories :



	Tranche ferme
responsable de la mission	910 heures
autres intervenants	390 heures

Il faut s'attendre à des fluctuations importantes de la charge de travail en fonction des phases du projet. La rémunération effective (facturation) sera faite en tarif temps par des paiements mensuels correspondant aux heures effectuées. Les déplacements ainsi que les engagements le soir, la nuit ou le week-end ne sont pas rémunérés spécialement et doivent être compris dans le taux horaire. Les variations de rémunération dues à l'évolution des coûts supportés par les mandataires pourront être adaptées dès le 36<sup>ème</sup> mois suivant l'adjudication du marché, selon la méthode paramétrique (norme SIA 126). Une éventuelle réduction de la taille du mandat ne donnera lieu à aucun dédommagement de la part du MO. Les éventuelles reproductions de documents livrables élaborés par le BAMO sont également comprises dans son taux horaire.



### **3. Prestations fournies par le Maître de l'ouvrage ou par d'autres mandataires**

#### **3.1 Coordination générale du projet**

Le Maître de l'ouvrage accomplira les prestations suivantes :

- liaisons avec les autorités et services fédéraux, cantonaux et communaux en lien direct avec les études et procédures tramway ;
- relations publiques avec les associations (la participation de l'adjudicataire sera requise) ;
- traitement et suivi des oppositions (la participation de l'adjudicataire sera requise) ;
- appui à la production d'outils d'information tout public (affiches, papillons, plaquettes, etc.).

#### **3.2 Prestations d'autres mandataires**

Les prestations accomplies par le groupement de mandataires à définir concernent, pour la tranche ferme de leur contrat, la coordination générale du projet ainsi que les prestations d'ingénierie à réaliser pour la phase études (phases 31, 32 et 33) pour le génie civil ferroviaire, routier, l'urbanisme, l'éclairagisme, la circulation et gestion du trafic, l'environnement, le paysage et les travaux géométriques.

Des prestations de communication par un communicant RP pourront être commandées en cours de projet.

D'autres mandataires pourront intervenir dans le cadre des projets connexes, notamment à la demande de la Ville de Genève.

## 4. Prestations à accomplir par l'adjudicataire

### 4.1 Prestations attendues du BAMO – tranche ferme

En règle générale, le BAMO, comme sa fonction l'indique, a pour mission d'assister le MO et en particulier la Direction de projet, dans tous ses tâches, afin d'assurer le suivi, la coordination, la mise à jour, le relais et la transmission des informations, documents et décisions. Le BAMO participe activement aux séances de coordination et de pilotage, ainsi qu'à leur préparation.

Les prestations du BAMO comprennent notamment :

- a) Appui au Maître de l'ouvrage lors de la procédure d'appel d'offre pour la désignation d'un groupement pluridisciplinaire de mandataires : relecture de du cahier des charges, rédaction du rapport d'adjudication ;
- b) Rédaction et actualisation du manuel de projet (avec appui du chef de projet) ;
- c) Convocation des membres des séances DIRPRO, CODIR et COPIL, élaboration et distribution des ordres du jour (y compris consolidation des annexes) des séances auxquelles le BAMO doit assister ;
- d) Participation aux séances de travail récurrentes selon les types et périodicités suivantes, y compris prise de notes, élaboration, distribution des procès-verbaux selon les délais définis dans le manuel de projet, élaboration, suivi et actualisation de la liste des actions et décisions :
  - a. DIRPRO : ~ 12 par année ;
  - b. CODIR : ~ 4 par année ;
  - c. COPIL : ~ 2 par année.
- e) Elaboration, mise à jour, gestion et classement des reportings (suivi du planning, des procédures, des risques et des coûts) :
  - a. Semestriels à l'attention de la DELTAT ;
  - b. Trimestriels à l'attention du COPIL ;
  - c. Mensuels à l'attention de la DIRPRO.

L'adjudicataire devra développer un modèle de reporting adapté aux besoins du projet.

- f) Elaboration, mise à jour, gestion et classement d'un outil de suivi mensuel de type "tableau de bord", pour le chef de projet. Cet outil sera élaboré par l'adjudicataire en collaboration avec le chef de projet afin que ce dernier dispose d'un instrument de contrôle et de prévision ;
- g) Gestion des risques concernant au minimum les délais des études et procédures, le coût des études, les causes potentielles de recours, l'identification des opposants, etc. ainsi que tout autre élément que l'adjudicataire jugera pertinent dans sa note méthodologique (annexe R10) ;
- h) Réalisation des appels d'offres en marché public pour des prestations supplémentaires : définitions des besoins, préparation du dossier d'appel d'offre avec cahier des charges suivi de la procédure, aide à l'adjudication ;
- i) Même si les prestations de contrôle de conformité technique des dossiers des mandataires sont réalisées par le MO, un soutien du BAMO est attendu.



- j) Suite de l'enquête public, participation aux séances de négociation avec les opposants ; la prestation comprend également la rédaction et la gestion des notes de séances, relecture des fiches de déterminations pour les échanges d'écritures ainsi que l'établissement des protocoles d'accord ;

## **4.2 Prestations supplémentaires**

La description des prestations attendues du BAMO n'est pas exhaustive. Il devra non seulement exposer la méthodologie qu'il entend suivre (annexe R10), mais aussi bien faire ressortir qu'il a compris l'étendue du mandat, qui est de couvrir réellement l'ensemble des prestations et activités nécessaires.

L'adjudicataire ne pourra revendiquer aucune prestation supplémentaire. Toutes prestations prévisibles devront être ventilées dans les objets spécifiés dans le présent appel d'offres. Exceptionnellement, mais uniquement s'il s'agit de prestations imprévisibles à la demande du MO, une rétribution pourra être négociée sur la base des tarifs horaires indiqués. Toutefois, tout avenant devra être conclu préalablement à l'exécution de la prestation. Aucune indemnité ne sera payée à l'adjudicataire pour les prestations supplémentaires que celui-ci aura effectuées dans l'accord du MO.

## **4.3 Gestion des documents**

Le MO va mettre en place un espace de travail collaboratif SharePoint pour la gestion électronique des données (GED) relatives à l'opération ainsi que pour la conduite de projet.

Tous les documents de travail présentés aux séances seront archivés sur SharePoint par le BAMO. Il en va de même pour toutes les convocations et les PV. En outre, le BAMO aura également à charge de tenir à jour les composants de l'espace collaboratif SharePoint, notamment la time-line, l'objectif du projet, les acteurs, les séances, les faits marquants, les risques et les liens du projet.

La codification des documents pour leur archivage sera définie dans le manuel de projet.